



PREFEITURA MUNICIPAL DE TUCANO – ESTADO DA BAHIA
Av. Antônio Carlos Magalhães, 184 – Centro – CEP 48790-000
Telefone: (75)3272-2181 / (75)3272-2366



Plano Municipal de Saneamento Básico

PRODUTO A

Formação do grupo de trabalho

Mapeamento dos Atores Locais

Definição dos Setores de Mobilização

MARÇO / 2022

SUMÁRIO

1. INTRODUÇÃO	3
2. IDENTIFICAÇÃO DO MUNICÍPIO E COMPOSIÇÃO DOS COMITÊS.....	4
2.1. Composição do Comitê de Coordenação	4
2.2. Composição do Comitê Executivo	5
3. IDENTIFICAÇÃO DOS ATORES SOCIAIS	7
4. DEFINIÇÃO DOS SETORES DE MOBILIZAÇÃO	10
ANEXO I – Decreto de Constituição do Comitê Executivo	13
ANEXO II – Decreto de Constituição do Comitê de Coordenação.....	15

LISTA DE QUADROS

Quadro 1 - Identificação do município	4
Quadro 2 - Identificação / caracterização das organizações sociais.....	7
Quadro 3 - Identificação das instâncias associativas e órgãos colegiados.....	9
Quadro 4 - Identificação dos atores estratégicos	9
Quadro 5 - Definição dos setores.....	11

1. INTRODUÇÃO

A Lei nº11.445, de 05 de janeiro de 2007, alterada pela Lei nº 14.026, de 15 de julho de 2020, que atualiza o marco legal no saneamento básico, estabelece diretrizes nacionais para o saneamento básico e determina que os titulares dos serviços de saneamento, além de outras obrigações, formulem políticas públicas para tais serviços, de forma a elaborar planos nos quais sejam estabelecidas metas, indicadores de desempenho e mecanismos de aferição de resultados a serem observados na execução dos serviços prestados de forma direta ou por concessão. (BRASIL, 2020)

Neste contexto, o município de Tucano apresenta seu Plano Municipal de Saneamento Básico (PMSB), fruto da iniciativa do Poder Executivo Municipal, com apoio e consultoria técnica da ECOS Projetos & Assessoria Socioambiental LTDA. Todo o Plano está sendo desenvolvido a luz do Termo de Referência para Elaboração de Plano Municipal de Saneamento Básico da FUNASA, 2018.

O PMSB é um documento capaz de contribuir para reduzir as desigualdades sociais por meio da universalização do acesso aos serviços, recuperar a integridade ambiental e sensibilizar a todos sobre a relevância do saneamento básico para o desenvolvimento do município, além de ser condição necessária para pleitear recursos junto à União. (FUNASA, 2018).

No presente documento, Produto A, serão apresentados os membros do Comitê Executivo e do Comitê de Coordenação, bem como o Decreto de Nomeação dos membros e coordenadores dos comitês (Anexo I) e o Regimento Interno do Comitê de Coordenação (Anexo II). Também conterà o Mapeamento dos Atores Locais e a Definição dos Setores de Mobilização alvos da aplicação da Estratégia Participativa, de forma a garantir a ampla participação social em todo o processo de elaboração.



2. IDENTIFICAÇÃO DO MUNICÍPIO E COMPOSIÇÃO DOS COMITÊS

Quadro 1 - Identificação do município

	PROPONENTE/AGENTE EXECUTOR: Prefeitura Municipal de Tucano
	CNPJ: 13.810.312/0001-02
	PREFEITO MUNICIPAL: Ricardo Maia Chaves de Souza Filho
	MUNICÍPIO: Tucano
	U.F: BA
	MICRORREGIÃO: Euclides da Cunha
	GENTÍLICO: Tucanense
Nº DE HABITANTES: 50.903 (estimada em 2021 – IBGE)	
QUANTIDADE DE SETORES: 04 setores de mobilização	IDENTIFICAÇÃO DOS SETORES: 01 – Sede, 02 – Caldas do Jorro, 03 – Rua Nova, 04 - Cajueiro
EVENTOS MUNICIPAIS (sede): 01 Lançamento Público do PMSB, 01 Conferência de Apresentação Final do PMSB (Audiência Pública)	EVENTOS SETORIAIS: 01 Oficina Setorial de Diagnóstico e Prognóstico 01 Oficina Setorial de PPA (programas, projetos e ações) e Plano de Execução

Fonte: IBGE / Prefeitura Municipal de Tucano

2.1. Composição do Comitê de Coordenação

O Comitê de Coordenação, conforme descrito pelo Termo de Referência da Funasa, é “a instância consultiva e deliberativa, formalmente institucionalizada, responsável pela condução da elaboração do PMSB”. Com essa atribuição os membros desse comitê devem dar apoio e orientação na organização e realização das atividades, além de discutir, avaliar e aprovar os produtos produzidos pelo Comitê Executivo.

Foi publicado o Decreto nº 37, de 17 de março de 2022, formalizando os integrantes titulares do Comitê de Coordenação e seus respectivos suplentes.



I. Representante dos prestadores de serviço

a) Embasa – Empresa Baiana de Água e Saneamento S/A

Titular: Júlio César Nunes da Silva

Suplente: Murilo Lima Santos

b) Prestador de Serviço da Coleta de Resíduos

Titular: Teobaldo Jesus dos Santos

Suplente: Wendel Silva de Santana

II. Representantes do Poder Executivo Municipal

a) Secretaria Municipal de Educação

Titular: Giltana Carvalho dos Reis

Suplente: Ilmara Calazans dos Santos Silva

b) Secretaria Municipal de Turismo e Desenvolvimento Econômico:

Titular: Wesley Jesus de Souza

Suplente: Ediana Amorim dos Santos

III. Representantes do Poder Legislativo Municipal

Titular: Rodrigo Cavalcante dos Reis

IV. Representantes de Organizações da Sociedade Civil

a) Associação Comunitária dos Agricultores Familiares e Curtidores de Sola da Comunidade Pedra Grande e Região

Titular: Flávio Miranda Moura

Suplente: Maria Suza Pimentel de Miranda

b) Cooperativa de Apicultores de Tucano (COOAPITI)

Titular: Franciêlio da Silva Macedo

Suplente: Amanda Santos de Aquino

c) Associação de Catadores e Catadoras de Materiais Recicláveis de Tucano

Titular: Gemário Silva Pimentel

Suplente: Otávio Jesus da Cruz

2.2. Composição do Comitê Executivo

O Comitê Executivo, como seu próprio nome indica, será o responsável pela realização das atividades e confecção dos produtos previstos no Termo de Referência da Funasa, sempre observando os prazos do cronograma de execução, e submetendo cada atividade à avaliação do Comitê de Coordenação.

O Decreto nº16, de 01 de fevereiro de 2022, constituiu o Comitê Executivo e conta com as seguintes representações:

I. Representantes do Poder Público

a) Secretaria Municipal de Ação e Desenvolvimento Social

Titular: Maria Mônica Silveira Miranda

Suplente: Anna Caroline de Jesus da Paixão

b) Secretaria de Obras e Serviços públicos

Titular: Bruno Calazans dos Santos Silva

Suplente: Belmiro Ferreira da Silva

c) Secretaria Municipal de Agricultura, Meio Ambiente e Recursos Hídricos

Titular: Aguinaldo Bitencourt Gama Júnior

Suplente: Antônio Santana de Oliveira

d) Secretaria Municipal de Saúde:

Titular: Ruan Santos Moreira

Suplente: Victor Apolônio Gonçalves dos Santos

II. Representantes de Organizações da Sociedade Civil

a) Conselho Municipal de Saúde

Titular: José Delcio Araújo de Souza

Suplente: Vaísa Pereira Souza

b) Sindicato dos Trabalhadores Rurais de Tucano

Titular: Maria Suza Pimentel de Miranda

Suplente: Flavio Miranda Moura

c) Central das Associações Comunitárias de Tucano

Titular: Vaísa Pereira Sousa

Suplente: Erivelton Santos de Souza

d) Conselho Municipal de Ação e Desenvolvimento Social

Titular: Arthur Miranda de Almeida Neto

Suplente: Ricardo Luiz de Assis

III. Consultores contratados para elaboração do Plano Municipal de Saneamento Básico

Diego Tomaz do Nascimento Queiroz - Engenheiro Sanitarista e Ambiental

Henio Vinicius Lima Bastos – Engenheiro Ambiental

Hugo Araújo Silva - Engenheiro Sanitarista e Ambiental

3. IDENTIFICAÇÃO DOS ATORES SOCIAIS

A Lei nº11.445, de 05 de janeiro de 2007, alterada pela Lei nº 14.026, de 15 de julho de 2020 estabelece o controle social como um de seus princípios fundamentais e o define como o “conjunto de mecanismos e procedimentos que garantem à sociedade informações, representações técnicas e participações nos processos de formulação de políticas, de planejamento e de avaliação relacionados aos serviços públicos de saneamento básico”. Durante todas as fases de elaboração do PMSB deve ser assegurada a efetiva participação da população, inclusive durante a aprovação, execução, avaliação e revisão – a cada quatro anos – do plano. Sendo assim o presente capítulo abordará a organização social do município de Tucano, identificando as organizações sociais existentes, suas esferas de atuação e abrangência. Assim, em todas as etapas de elaboração do PMSB, poderá ser feita uma mobilização social prévia assegurando o caráter democrático exigido na já citada lei.

Abaixo é apresentado o quadro das organizações sociais que atuam no município, abordando a localização, e outros dados que deem a dimensão da sua importância, seja para a mobilização comunitária ou possíveis intervenções/ contribuições frente aos componentes do saneamento básico. Alguns dos atores desse quadro aparecerão novamente quando discutidos os atores estratégicos para o processo de elaboração da Estratégia de Mobilização, Participação Social e Comunicação (Produto B).

Quadro 2 - Identificação / caracterização das organizações sociais

Grupos Sociais	Localização	Membros	Tradição usos e costumes
Assoc. Pequenos produtores Rurais do Povoado de Porteiras	Povoado de Porteiras	Moradores do Local	Agricultura Familiar
Assoc. dos Prod. Rurais da Faz. Belo Jardim do Bizamum	Povoado Bizamum	Moradores do local	Agricultura Familiar
Assoc. Comunitária de Lagoa do Alto	Povoado Lagoa do Alto	Moradores do local	Agricultura Familiar
Assoc. dos Pequenos Produtores Rurais de Lagoa de Dentro	Povoado Lagoa de Dentro	Moradores do local	Agricultura Familiar



Assoc. Assentamento dos Produtores São Jose Marimba	Assentamento São José do Marimba	Moradores do local	Agricultura Familiar
Assoc. Assentamento Santa Luzia	Assentamento Santa Luzia	Moradores do local	Agricultura Familiar
Associação dos Produtores Rurais de Mandacaru	Povoado Mandacaru	Moradores do local	Agricultura Familiar
Assoc. Comunitária dos Feirantes Tucanenses	Sede	Moradores do local	Agricultura Familiar
Associação Comunitária Rural do Povoado de Coité	Povoado de Coité	Moradores do local	Agricultura Familiar
Associação Comunitária de Rio do Peixe	Povoado Rio do Peixe	Moradores da Região	Agricultura Familiar
Associação Comunitária dos Pequenos Produtores Rurais de Sítio da Carnaíba de Cima	Fazenda Sítio da Carnaíba	Moradores da Região	Agricultura Familiar
Associação Comunitária de Lagoa do Canto e Carnaíba de Cima	Fazenda Carnaíba de Cima	Moradores da Região	Agricultura Familiar
Assoc. Antonio Penedo Produtores Rurais de Pé de Serra	Povoado Pé de Serra	Moradores da Região	Agricultura Familiar
Associação Comunitária dos M. da Fazenda Boqueirão e Campinhos de Cima	Povoado Boqueirão	Moradores da Região	Agricultura Familiar
Associação Comunitária dos Moradores de Pedrosa	Comunidade Pedrosa	Moradores da Região	Agricultura Familiar
Associação Comunitária dos Agricultores Familiares e Curtidores de Sola da Comunidade Pedra Grande e Região	Comunidade Pedra Grande	Moradores da Região	Produção de Couro e Artesanato
COOPITI (Apicultura)	-	Moradores da Região	Apicultura
Associação de Catadores de Materiais Recicláveis	Sede	Recicladores residentes na Sede	Coleta Seletiva de Resíduos Sólidos Recicláveis

Neste capítulo são abordadas as informações sobre a dinâmica social, observando a existência e o funcionamento de conselhos, comitês, fóruns, clubes associativos entre outras instancias consultivas, propositivas ou deliberativas que pautem a elaboração de políticas públicas no município em questão, dialogando direta ou indiretamente com as questões relacionadas ao saneamento básico. Alguns desses atores possuem ainda particular capacidade de mobilização social dentro de suas áreas de atuação ou em suas comunidades, dessa forma representando interesses coletivos, rumo a

promoção de processos de maior teor democrático, conforme premissas de controle social estabelecidas na Lei nº 14.026/2020.

Quadro 3 - Identificação das instâncias associativas e órgãos colegiados

Nome da Instituição	Tipo	Área de atuação	Periodicidade das reuniões
Central das Associações Comunitárias de Tucano	Conselho	Desenvolvimento Rural	-
Conselho Municipal de Saúde	Conselho	Saúde	Mensal
Conselho Municipal de Ação e Desenvolvimento Social	Conselho	Ação e Desenvolvimento social	Mensal
Sindicato dos Trabalhadores Rurais	Sindicato	Apoio ao Produtor Rural	-
Conselho Municipal de Meio Ambiente	Conselho	Meio Ambiente	Mensal

Diante do cenário identificado acima e aliado à identificação de atores e segmentos setoriais estratégicos, a serem envolvidos no processo de mobilização social para a elaboração e a implantação do plano, temos a indicação abaixo:

Quadro 4 - Identificação dos atores estratégicos

Nome	Tipo Institucional	Localização	Área de atuação
EMBASA	Empresa	Regional	Abastecimento de Água e Tratamento de Esgoto
Setor de Coleta de Resíduos Sólidos	Órgão Municipal	Sede	Coleta de Resíduos
Central das Associações Comunitárias de Tucano	Conselho	Sede	Desenvolvimento Rural
Conselho Municipal de Saúde	Conselho	Sede	Saúde
Conselho Municipal de Ação e Desenvolvimento Social	Conselho	Sede	Assistência social
Sindicato dos Trabalhadores Rurais	Sindicato	Sede	Apoio ao Produtor Rural
Associação Comunitária dos Agricultores Familiares e Curtidores de Sola da Comunidade Pedra Grande e Região	Associação	Comunidade Pedra Grande e Região	Produção de couro e artesanato
COOPITI (Apicultura)	Cooperativa	-	Manejo de abelhas e produção de mel
Associação de Catadores de Materiais Recicláveis	Associação	Sede	Coleta Seletiva de Resíduos Sólidos Recicláveis
Associação Comunitária dos Pequenos Produtores Rurais de Sítio da Carnaíba de Cima	Associação	Fazenda Sítio da Carnaíba	Agricultura Familiar

4. DEFINIÇÃO DOS SETORES DE MOBILIZAÇÃO

O Município de Tucano possui uma área de aproximadamente 2.801,00 km² e característica predominantemente rural em sua ocupação territorial. É composto por 5 cinco Distritos (Caldas do Jorro, Rua Nova, Jorrinho, Tracupá e Crenguenhem) considerados como os principais aglomerados urbanos além da Sede, além de vários povoados, comunidades e assentamentos rurais, incluindo a Comunidade Quilombola de Tucano de Fora.

Com o objetivo de diagnosticar de forma preliminar a zona rural do município, foram realizadas visitas técnicas nas localidades citadas no quadro anterior e observou-se que os principais problemas de saneamento, bem como a forma de coleta de resíduos e o abastecimento de água apresentam características bastante semelhantes. Além disso, os aspectos culturais e socioeconômicos das comunidades rurais também se mostraram semelhantes uns dos outros, de forma a trazer à zona rural uma característica, de modo geral, homogênea. Diante disso e considerando a perspectiva metodológica de divisão municipal em setores, o Município de Tucano foi dividido em 4 Setores, tendo como critérios a escolha da Sede e outras 3 localidades para representar cada setor, de forma a garantir uma melhor representatividade e apoio à execução da Estratégia Participativa.

A escolha do número dos setores e da divisão do território do município foi realizada em reunião com o Comitê Executivo e utilizou-se de softwares de georreferenciamento como o QGIS (versão 3.14.16) e o Google Earth PRO. O Quadro 6 apresenta a definição dos setores com os aglomerados que cada um contempla e a Figura 1 apresenta a localização e limite dos setores.

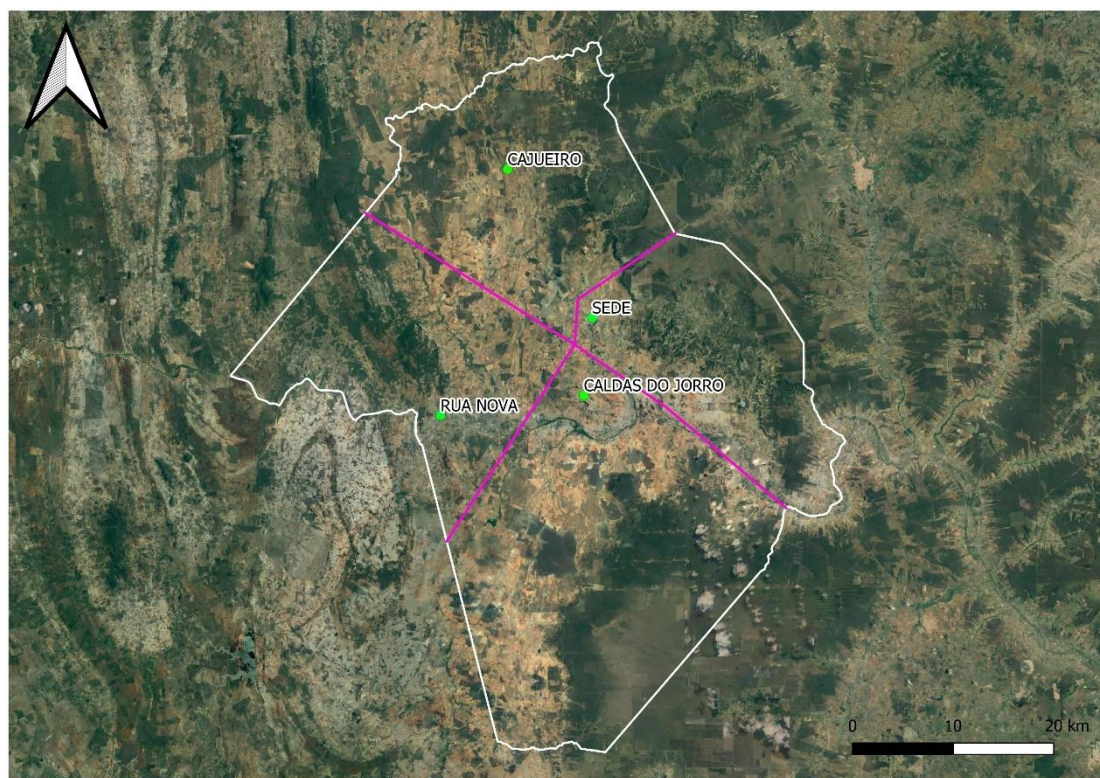


Quadro 5 - Definição dos setores

Setor de Mobilização	Comunidades integrantes desse setor
01 - Sede	Sede, C. Quilombola Tucano de Fora, C. Distrito de Irrigação, C. Brejo do Arroz, C. Ovó 2, C. Favelinha da Tiririca, Pov. Tiririca, C. Raspador, Pov. Itapicuru, C. Crenguenhemzinho, Dist. Creguenhem, C. Marizá, Pov. Mandassaia, Pov. Olhos D'água, Pov. Lagoa da Porta, Assentamento Campo Verde, Assentamento Beira Rio, C. Passagem, C. Bucú, Assentamento Cova da Árvore, Assentamento Diamante, C. Cacimba.
02 – Caldas do Jorro	Dist. Caldas do Jorro, Dist. Jorrinho, Dist. Tracupá, Pov. Canabrava, Pov. Quixaba de Santa Rita, Pov. Quererá, Pov. Pedra Grande do Curtume, Pov. Varzinha do Curtume, Assentamento Pé de Serra, Assentamento Amazonas, Assentamento Santa Luzia, Assentamento Santa Virginia, Assentamento Marimbá, Assentamento Mundo Novo, C. Ipupu, Assentamento Umburana da Serra, C. Olhos d'agua da Serra, Assentamento Fonte Viva, Bom Jesus, Oiteiro, Cai em Pé, Barra.
03 – Rua Nova	Pov. Mandacaru, Pov. Poço Redondo, Pov. Alto, Pov. Lagoa de Dentro, Pov. Lagoa dos Quatis, Pov. Poção, Dist. Rua Nova, Pov. Rio do Peixe, C. Pedrosa, C. Casa Nova, C. Laje, Pov. Arapuá, Pov. Pedras, Pov. Morumbi, Pov. Quixaba do Mandacaru, C. Riacho do Peixa, C. Barra do Maceté.
04 - Cajueiro	Pov. Pé de Serra, Pov. Cajueiro, Pov. Panzu, C. Novo Horizonte, C. Mangueira, C. Carnaíba do Meio, C. Coité, Assentamento Muriti, C. Taboa, Assentamento Gravatá, Assentamento Pindoba, Assentamento Guanabara, Assentamento Porto Seguro, Assentamento Sitio do Mandacaru, C. Canabrava, C. Carnaíba de Cima, Sítio da Carnaíba.

Fonte: Secretaria de Agricultura / Comitê Executivo PMSB


Figura 1 - Mapa com a divisão do município em setores de mobilização social



Fonte: Google Earth, PMSB (2022)



ANEXO I – Decreto de Constituição do Comitê Executivo




DIÁRIO OFICIAL

Prefeitura Municipal
de Tucano

Edição 1.847 | Ano 10
07 de fevereiro de 2022
Página 3

DECRETO Nº 016/2022

ESTADO DA BAHIA
PREFEITURA DE TUCANO
GABINETE DO PREFEITO



CONSTRUINDO O FUTURO DA NOSSA GENTE

DECRETO Nº 016, DE 01 DE FEVEREIRO DE 2022.

“Constitui o Comitê Executivo do Plano Municipal de Saneamento Básico do Município de Tucano e dá outras providências”.

O **PREFEITO MUNICIPAL DE TUCANO – ESTADO DA BAHIA**, fazendo uso de suas atribuições conferidas pela Lei Orgânica.

DECRETA:

Art.1º - Constitui o Comitê Executivo (CE), responsável pela elaboração do Plano Municipal de Saneamento Básico (PMSB) do município de Tucano, Bahia, e cuja respectiva composição e atribuições são definidas a seguir.

Art. 2º - O Comitê Executivo é a instância responsável pela operacionalização do processo de elaboração do PMSB, com as seguintes atribuições:

I - Executar todas as atividades previstas no Termo de Referência apreciando as atividades de cada fase de elaboração do PMSB e de cada produto a ser entregue a FUNASA, submetendo-os a avaliação do Comitê de Coordenação, a ser constituído.

II - Observar os prazos indicados no cronograma de execução para finalização dos produtos.

Art. 3º - O Comitê Executivo será composto pelos seguintes integrantes, sendo titulares e suplentes:

I - REPRESENTANTES DO PODER PÚBLICO

Representantes Titular e Suplente da Secretaria de Obras e Serviços Públicos
Titular: Bruno Calazans dos Santos Silva
Suplente: Belmiro Ferreira da Silva

Representantes Titular e Suplente da Secretaria de Ação e Desenvolvimento Social
Titular: Maria Mônica Silveira Miranda
Suplente: Anna Caroline de Jesus da Paixão

Av. Antônio Carlos Magalhães, nº 184, Centro, Tucano, BA, 48790-000 Fone 75 3272-2181/2366 CNPJ nº 13.810.312/0001-02

Certificação Digital: DERAASUR-PFXJWJVP-M68JHEZK-G9WKLUVW
Versão eletrônica disponível em: <http://www.tucano.ba.gov.br>
Documento assinado digitalmente conforme MP nº 2.200-2/2001 de 24/08/2001, que institui a infra-estrutura de Chaves Públicas Brasileira - ICP Brasil



ESTADO DA BAHIA
PREFEITURA DE TUCANO
GABINETE DO PREFEITO



Representantes Titular e Suplente da Secretaria de Agricultura, Meio Ambiente e

Recursos Hídricos

Titular: Aguiinaldo Bitencourt Gama Júnior

Suplente: Antônio Santana de Oliveira

Representantes Titular e Suplente da Secretaria de Saúde

Titular: Ruan Santos Moreira

Suplente: Victor Apolônio Gonçalves dos Santos

II – REPRESENTANTES DA SOCIEDADE CIVIL

Representantes Titular e Suplente do Conselho Municipal de Saúde

Titular: José Delcio Araújo de Souza

Suplente: Vaísa Pereira Souza

Representantes Titular e Suplente do Sindicato dos Trabalhadores Rurais de Tucano

Titular: Maria Suza Pimentel de Miranda

Suplente: Flavio Miranda Moura

Representantes Titular e Suplente do Conselho Municipal Ação e Desenvolvimento
Social

Titular: Arthur Miranda de Almeida Neto

Suplente: Ricardo Luiz de Assis

Representantes Titular e Suplente do Central das Associações Comunitárias de Tucano

Titular: Vaísa Pereira Sousa

Suplente: Erivelton Santos de Souza

Gabinete do Prefeito, Tucano, Estado da Bahia, 01 de fevereiro de 2022.

RICARDO MAIA CHAVES DE SOUZA FILHO

Prefeito Municipal

Registre-se, Publique-se e Cumpra-se.

Av. Antônio Carlos Magalhães, nº 184, Centro, Tucano, BA, 48790-000 Fone 75 3272-2181/2366 CNPJ
nº 13.810.312/0001-02

Certificação Digital: DERAASUR-PFXJWJVP-M68JHEZK-G9WKLUVW

Versão eletrônica disponível em: <http://www.tucano.ba.gov.br>

Documento assinado digitalmente conforme MP nº 2.200-2/2001 de 24/08/2001, que institui a infra-estrutura de Chaves Públicas Brasileira - ICP Brasil

ANEXO II – Decreto de Constituição do Comitê de Coordenação



DECRETO Nº 037/2022

ESTADO DA BAHIA
PREFEITURA DE TUCANO
GABINETE DO PREFEITO



DECRETO Nº 037, DE 17 DE MARÇO DE 2022.

"Constitui o Comitê de Coordenação do Plano Municipal de Saneamento Básico do Município de Tucano, aprova do Regimento Interno do Comitê de Coordenação e dá outras providências".

O PREFEITO MUNICIPAL DE TUCANO – ESTADO DA BAHIA, fazendo uso de suas atribuições conferidas pela Lei Orgânica do Município.

DECRETA:

Art.1º - Constitui o Comitê de Coordenação (CC), responsável pela elaboração do Plano Municipal de Saneamento Básico (PMSB) do município de Tucano, cuja respectiva composição e atribuições são definidas a seguir.

Art. 2º - O Comitê de Coordenação é a instância consultiva e deliberativa responsável pela condução da elaboração do PMSB, com as seguintes atribuições:

I – Discutir, avaliar e aprovar o trabalho produzido pelo Comitê Executivo;
II – Criticar e sugerir alternativas, buscando promover a integração das ações de saneamento, inclusive do ponto de vista de viabilidade técnica, operacional, financeira e ambiental, devendo reunir-se, no mínimo, a cada dois meses.

Art. 3º - O Comitê de Coordenação será composto pelos seguintes integrantes, sendo titulares e suplente:

I – REPRESENTANTES DOS PRESTADORES DE SERVIÇOS EM SANEAMENTO

Representantes Titular e Suplente da Empresa Baiana de Águas e Saneamento (Embsa)

Titular: Júlio César Nunes da Silva

Suplente: Mucilo Lima Santos

Representantes Titular e Suplente do Núcleo Municipal de Coleta de Resíduos

Titular: Teobaldo Jesus dos Santos

Suplente: Wendel Silva de Santana

II – REPRESENTANTES DO PODER EXECUTIVO MUNICIPAL

Av. Antônio Carlos Magalhães, nº 184, Centro, Tucano, BA, 48790-000 Fone 75 3272-2181/2366 CNPJ nº 13.810.312/0001-02

Certificação Digital: RFQWVWFY-KE7PF2LR-JSBOFHQT-83LN6FPG

Versão eletrônica disponível em: <http://www.tucano.ba.gov.br>

Documento assinado digitalmente conforme MP nº 2.200-2/2001 de 24/08/2001, que institui a infra-estrutura de Chaves Públicas Brasileira - ICP Brasil



ESTADO DA BAHIA
PREFEITURA DE TUCANO
GABINETE DO PREFEITO



Representantes Titular e Suplente da Secretaria Municipal de Educação

Titular: Giltania Carvalho dos Reis

Suplente: Ilmara Calazans dos Santos Silva

Representantes Titular e Suplente da Secretaria Municipal de Turismo e Desenvolvimento Econômico

Titular: Wesley Jesus de Souza

Suplente: Ediana Amorim dos Santos

III – REPRESENTANTE DO PODER LEGISLATIVO MUNICIPAL.

Representante Titular da Câmara Municipal de Vereadores

Titular: Rodrigo Cavalcante dos Reis

IV – REPRESENTANTES DE ORGANIZAÇÕES DA SOCIEDADE CIVIL.

Representantes Titular e Suplente da Associação Comunitária dos Agricultores Familiares e Curtidores de Sola da Comunidade Pedra Grande e Região

Titular: Flávio Miranda Moura

Suplente: Maria Suza Pimentel de Miranda

Representantes Titular e Suplente da Cooperativa de Apicultores de Tucano (COOAPITI)

Titular: Franciêllo da Silva Macedo

Suplente: Amanda Santos de Aquino

Representantes Titular e Suplente da Associação de Catadores e Catadoras de Materiais Recicláveis de Tucano

Titular: Gemário Silva Pimentel

Suplente: Otávio Jesus da Cruz

Art. 4º - Fica aprovado o Regimento Interno do Comitê de Coordenação do PMSB, na forma do anexo que passa a fazer parte integrante deste Decreto.

Gabinete do Prefeito, Tucano, Estado da Bahia, 17 de março de 2022.

RICARDO MAIA CHAVES DE SOUZA FILHO

Prefeito Municipal

Registre-se, Publique-se e Cumpra-se.

Av. Antônio Carlos Magalhães, nº 184, Centro, Tucano, BA, 48790-000 Fone 75 3272-2181/2366 CNPJ nº 13.810.312/0001-02

Certificação Digital: RFQWVWFY-KE7PF2LR-JSBOFHQT-83LN6FFPG

Versão eletrônica disponível em: <http://www.tucano.ba.gov.br>

Documento assinado digitalmente conforme MP nº 2.200-2/2001 de 24/08/2001, que institui a infra-estrutura de Chaves Públicas Brasileira - ICP Brasil